

บทที่ 4

การปฏิบัติตามมาตรการติดตามตรวจสอบผลกระทบสิ่งแวดล้อม

บริษัท เอ็นไวแล็บ จำกัด ซึ่งเป็นบุคคลที่ 3 (Third Party) ได้ทำการติดตามตรวจสอบผลกระทบสิ่งแวดล้อม โครงการขยายท่าเทียบเรือ เพื่อรับเรือขนาดมากกว่า 500 ตันกรอสส์ (ระยะดำเนินการ) ของบริษัท เอจิสซี่ แพลทกลาส (ประเทศไทย) จำกัด (มหาชน) ตามที่กำหนดไว้ในรายงานการประเมินผลกระทบสิ่งแวดล้อม ระหว่างเดือนกรกฎาคม-ธันวาคม 2568 รายละเอียดของการดำเนินงานดังต่อไปนี้

4.1 ขอบเขตการดำเนินงาน

การติดตามตรวจวัดผลกระทบสิ่งแวดล้อม ดำเนินการตามเงื่อนไขที่กำหนดที่กำหนดในหนังสือ เห็นชอบที่ ทส 1009/9005 ลงวันที่ 15 ตุลาคม 2549 ประกอบด้วย การติดตามตรวจสอบคุณภาพอากาศ ในบรรยากาศโดยทั่วไป คุณภาพน้ำ การกักเซาะและการตกตะกอน ระดับเสียงโดยทั่วไป สภาพนิเวศวิทยา การคมนาคมขนส่ง และอาชีวอนามัยและความปลอดภัย โดยมีขอบเขตการดำเนินงานแสดงดังตารางที่ 4.1-1

**ตารางที่ 4.1-1 สรุปผลการปฏิบัติตามมาตรการติดตามตรวจสอบผลกระทบสิ่งแวดล้อม โครงการขยายท่าเทียบเรือเพื่อรับเรือขนาดมากกว่า 500 ตันกรอสส์ (ระยะดำเนินการ)
ของบริษัท เอจีซี แพลทกลาส (ประเทศไทย) จำกัด (มหาชน) ระหว่างเดือนกรกฎาคม-ธันวาคม 2568**

คุณภาพสิ่งแวดล้อม	จุดเก็บตัวอย่าง	ดัชนีที่ตรวจวัด/วิธีจัดการ	ระยะเวลา/ความถี่	ผลการปฏิบัติตามที่มาตรการกำหนด	ปัญหาอุปสรรคและการแก้ไข
1. คุณภาพอากาศในบรรยากาศโดยทั่วไป	- บริเวณท่าเทียบเรือ - บริเวณโกดังเก็บทรายแก้ว	- ฝุ่นละอองรวม (TSP) - ความเร็วและทิศทางลม (WS/WD)	- ตรวจวัดปีละ 2 ครั้ง (ตรวจวัดต่อเนื่องอย่างน้อย 24 ชั่วโมง) เดือนมีนาคม-เดือนเมษายน และเดือนตุลาคม-เดือนพฤศจิกายน	- Third Party (บริษัท เอ็นไวแล็บ จำกัด) เป็นผู้ตรวจวัดคุณภาพอากาศในบรรยากาศโดยทั่วไป บริเวณตัวท่าเทียบเรือ ดำเนินการตรวจวัดระหว่างวันที่ 3-6 ตุลาคม 2568 จากผลการตรวจวัด พบว่า มีค่าเป็นไปตามเกณฑ์มาตรฐาน รายละเอียดดังรายงานผลการตรวจวัดในบทที่ 4	-
2. คุณภาพน้ำ	- บริเวณหน้าท่า	- อุณหภูมิ (Temperature) - ความเป็นกรด-ด่าง (pH) - บีโอดี (BOD) - ปริมาณของแข็งละลายน้ำทั้งหมด (TDS) - ปริมาณของแข็งแขวนลอยทั้งหมด (TSS) - ไขมันและน้ำมัน (Oil & Grease) - ออกซิเจนละลายน้ำ (DO)	- ตรวจวัดเดือนละ 1 ครั้ง	- Third Party (บริษัท เอ็นไวแล็บ จำกัด) เป็นผู้เก็บตัวอย่างน้ำผิวดิน บริเวณหน้าท่าเทียบเรือ ดำเนินการเก็บตัวอย่างวันที่ 3 ตุลาคม 2568 จากผลการตรวจวิเคราะห์ พบว่า ส่วนใหญ่มีค่าเป็นไปตามเกณฑ์มาตรฐาน ยกเว้นค่าบีโอดี (BOD) มีค่าไม่เป็นไปตามเกณฑ์มาตรฐาน รายละเอียดดังรายงานผลการตรวจวัดในบทที่ 4	-

ตารางที่ 4.1-1 (ต่อ) สรุปผลการปฏิบัติตามมาตรการติดตามตรวจสอบผลกระทบสิ่งแวดล้อม โครงการขยายท่าเทียบเรือเพื่อรับเรือขนาดมากกว่า 500 ตันกรอสส์
(ระยะดำเนินการ) ของบริษัท เอจีซี แพลทกลาส (ประเทศไทย) จำกัด (มหาชน) ระหว่างเดือนกรกฎาคม-ธันวาคม 2568

คุณภาพสิ่งแวดล้อม	จุดเก็บตัวอย่าง	ดัชนีที่ตรวจวัด/วิธีจัดการ	ระยะเวลา/ความถี่	ผลการปฏิบัติตามที่มาตรการกำหนด	ปัญหาอุปสรรคและการแก้ไข
3. การกักเซาะและการตกตะกอน	- บริเวณริมแม่น้ำเจ้าพระยาบริเวณหมู่บ้านคงกระพันชาตรี	- จัดทำแผนที่ (Topography) ส่งสำนักงานนโยบายและแผนทรัพยากรธรรมชาติและสิ่งแวดล้อม เพื่อใช้ในการอ้างอิง หากเกิดการกัดเซาะบริเวณหมู่บ้านคงกระพันชาตรี	- ภายใน 3 เดือน หลังจากเริ่มดำเนินการก่อสร้าง	- โครงการจัดทำแผนที่ (Topography) บริเวณริมแม่น้ำเจ้าพระยา บริเวณหมู่บ้านคงกระพันชาตรี หลังจากเริ่มดำเนินการก่อสร้างตามที่มาตรการกำหนดรายละเอียดดังภาคผนวกที่ 10	-
	- บริเวณท่าเทียบเรือ	- อ่านค่าระดับผิวดินท้องน้ำจากแถบบอกระดับบนเสาต้นของท่าเทียบเรือส่วนที่ขยาย พร้อมทั้งรายงานผลส่งสำนักงานนโยบายและแผนทรัพยากรธรรมชาติและสิ่งแวดล้อม	- ทุก 6 เดือน	- โครงการจัดทำมาตรวัดระดับน้ำ เพื่อใช้อ่านค่าระดับผิวดินของท้องน้ำ พร้อมทั้งรายงานผลส่งสำนักงานนโยบายและแผนทรัพยากรธรรมชาติและสิ่งแวดล้อม ดังภาพที่ 18 ในรายงานบทที่ 3	-
	- บริเวณหน้าท่า	- สำรวจระดับความลึกของแม่น้ำโดยการหยั่งน้ำ ครอบคลุมพื้นที่ 200 เมตร พร้อมทั้งนำเสนอต่อสำนักงานนโยบายและแผนทรัพยากรธรรมชาติและสิ่งแวดล้อม	- ปีละ 1 ครั้ง ในช่วง 3 ปีแรก จากนั้น ลดความถี่เป็นทุก 3 ปี	- โครงการอยู่ระหว่างการดำเนินการสำรวจ หากดำเนินการแล้วเสร็จ จะแจ้งให้ทราบในลำดับถัดไป	-

ตารางที่ 4.1-1 (ต่อ) สรุปผลการปฏิบัติตามมาตรการติดตามตรวจสอบผลกระทบสิ่งแวดล้อมโครงการขยายท่าเทียบเรือเพื่อรับเรือขนาดมากกว่า 500 ตันกรอสส์
(ระยะดำเนินการ) ของบริษัท เอจีสซี แฟลทกลาส (ประเทศไทย) จำกัด (มหาชน) ระหว่างเดือนกรกฎาคม-ธันวาคม 2568

คุณภาพสิ่งแวดล้อม	จุดเก็บตัวอย่าง	ดัชนีที่ตรวจวัด/วิธีจัดการ	ระยะเวลา/ความถี่	ผลการปฏิบัติตามที่มาตรการกำหนด	ปัญหาอุปสรรคและการแก้ไข
3. การกีดเซาะและการตกตะกอน (ต่อ)	- บริเวณท่าเทียบเรือ	- ใช้จุดบนท่าเทียบเรือของโครงการและหมุดหลักเขตริมแม่น้ำเจ้าพระยา บริเวณโรงงานเหล็กเป็นตัวชี้วัดการกัดเซาะหรือการทับถมในระยะยาว ส่วนบริเวณหมู่บ้านคลองกระพันชาตรีจะใช้ต้นเสาของลานกีฬาหมู่บ้านเป็นตัวชี้วัด	-	- โครงการจัดทำแผนที่ (Topography) บริเวณริมแม่น้ำเจ้าพระยา บริเวณหมู่บ้านคลองกระพันชาตรี หลังจากเริ่มดำเนินการก่อสร้าง รายละเอียดดังภาคผนวกที่ 10	-
4. ระดับเสียงโดยทั่วไป	- บริเวณท่าเทียบเรือ	- ระดับเสียงเฉลี่ย 24 ชั่วโมง ($L_{eq\ 24\ hr.}$) - ระดับเสียงสูงสุด (L_{max})	- ตรวจวัดปีละ 2 ครั้ง เดือนมีนาคม-เดือนเมษายน และเดือนตุลาคม-เดือนพฤศจิกายน (3 วันต่อเนื่อง)	- Third Party (บริษัท เอ็นไวแล็บ จำกัด) เป็นผู้ตรวจวัดระดับเสียง บริเวณท่าเทียบเรือ ดำเนินการตรวจวัดระหว่างวันที่ 3-6 ตุลาคม 2568 จากผลการตรวจวัด พบว่า มีค่าเป็นไปตามเกณฑ์มาตรฐาน รายละเอียดดังรายงานผลการตรวจวัดในบทที่ 4	-

ตารางที่ 4.1-1 (ต่อ) สรุปผลการปฏิบัติตามมาตรการติดตามตรวจสอบผลกระทบสิ่งแวดล้อมโครงการขยายท่าเทียบเรือเพื่อรับเรือขนาดมากกว่า 500 ตันกรอสส์
(ระยะดำเนินการ) ของบริษัท เอจีซี แพลทกลาส (ประเทศไทย) จำกัด (มหาชน) ระหว่างเดือนกรกฎาคม-ธันวาคม 2568

คุณภาพสิ่งแวดล้อม	จุดเก็บตัวอย่าง	ดัชนีที่ตรวจวัด/วิธีจัดการ	ระยะเวลา/ความถี่	ผลการปฏิบัติตามที่มาตรการกำหนด	ปัญหาอุปสรรคและการแก้ไข
5. สภาพนิเวศวิทยา	- บริเวณหน้าท่า	- ความเป็นกรด-ด่าง (pH) - บีโอดี (BOD) - ปริมาณของแข็งละลายน้ำทั้งหมด (TDS) - ปริมาณของแข็งแขวนลอยทั้งหมด (TSS) - ไขมันและน้ำมัน (Oil & Grease)	- ตรวจวัดเดือนละ 1 ครั้ง	- Third Party (บริษัท เอ็นไวแล็บ จำกัด) เป็นผู้เก็บตัวอย่างน้ำผิวดิน บริเวณหน้าท่าเทียบเรือ ดำเนินการเก็บตัวอย่างวันที่ 3 ตุลาคม 2568 จากผลการตรวจวิเคราะห์พบว่า ส่วนใหญ่มีค่าเป็นไปตามเกณฑ์มาตรฐาน ยกเว้นค่าบีโอดี (BOD) มีค่าไม่เป็นไปตามเกณฑ์มาตรฐาน รายละเอียดดังรายงานผลการตรวจวัดในบทที่ 4	-
6. การคมนาคมขนส่ง	- บริเวณท่าเทียบเรือ	- บันทึกการเกิดอุบัติเหตุ - บันทึกจำนวน ขนาด และประเภทวัตถุับ รวมถึงวัน เวลาเข้าจอดเทียบท่า และขนถ่ายของเรือที่เข้าเทียบท่าโครงการ	- ทุกเดือน	- โครงการได้ทำการจดบันทึกการเกิดอุบัติเหตุ ทั้งได้บันทึกจำนวน ขนาด และประเภทวัตถุับ รวมถึงวัน เวลาที่เรือเข้าจอดเทียบท่า และการขนถ่ายของเรือที่เข้าเทียบท่าโครงการ เป็นประจำทุกเดือน รายละเอียดดังภาคผนวกที่ 11-12	-

ตารางที่ 4.1-1 (ต่อ) สรุปผลการปฏิบัติตามมาตรการติดตามตรวจสอบผลกระทบสิ่งแวดล้อมโครงการขยายท่าเทียบเรือเพื่อรับเรือขนาดมากกว่า 500 ตันกรอสส์
(ระยะดำเนินการ) ของบริษัท เอจีซี แพลทกลาส (ประเทศไทย) จำกัด (มหาชน) ระหว่างเดือนกรกฎาคม-ธันวาคม 2568

คุณภาพสิ่งแวดล้อม	จุดเก็บตัวอย่าง	ดัชนีที่ตรวจวัด/วิธีจัดการ	ระยะเวลา/ความถี่	ผลการปฏิบัติตามที่มาตรการกำหนด	ปัญหาอุปสรรคและการแก้ไข
7. อาชีวอนามัยและความปลอดภัย	- อุปกรณ์ป้องกันและระงับอัคคีภัย	- ตรวจสอบจำนวนความพร้อมในการใช้งานอุปกรณ์ป้องกันและระงับอัคคีภัยของโครงการ	- ตรวจวัดทุก 6 เดือน	- โครงการทำการตรวจสอบสภาพอุปกรณ์ป้องกันและระงับอัคคีภัยของโครงการรายละเอียดดังภาคผนวกที่ 7	-
	- บริเวณท่าเทียบเรือ	- บันทึกสถิติการเกิดอุบัติเหตุ หรือบาดเจ็บจากการทำงาน	- ทุกครั้งที่มีอุบัติเหตุ	- โครงการได้ทำการจดบันทึกสถิติการเกิดอุบัติเหตุ หรือบาดเจ็บจากการทำงานเป็นประจำทุกเดือน รายละเอียดดังภาคผนวกที่ 11	-
	- พนักงานที่ทำงานบริเวณท่าเทียบเรือ	- ตรวจสอบสุขภาพพนักงาน	- ปีละ 1 ครั้ง	- โครงการดำเนินการตรวจสอบสุขภาพพนักงานเป็นประจำทุกปี โดยในปี 2568 โครงการดำเนินการตรวจสอบสุขภาพพนักงาน เมื่อวันที่ 21-22 พฤษภาคม 2568 รายละเอียดดังภาคผนวกที่ 13	-

4.2 วิธีการเก็บตัวอย่างและวิธีวิเคราะห์

วิธีการเก็บและวิเคราะห์ตัวอย่างแสดงรายละเอียดดังตารางที่ 4.2-1

ตารางที่ 4.2-1 วิธีการเก็บและวิเคราะห์ตัวอย่างโครงการ

คุณภาพสิ่งแวดล้อม	พารามิเตอร์	วิธีที่ตรวจวัด/วิธีวิเคราะห์	วันที่ดำเนินการ
1. คุณภาพอากาศในบรรยากาศโดยทั่วไป	<ul style="list-style-type: none"> - ฝุ่นละอองรวม(TSP) - ความเร็วและทิศทางลม (WS/WD) 	<ul style="list-style-type: none"> - TSP High Volume Air Sampler, U.S. EPA 40 CFR Part 50 App. B - Anemometer, Wind Sensor 	3-6 ตุลาคม 2568
2. คุณภาพน้ำ	<ul style="list-style-type: none"> - อุณหภูมิ (Temperature) - ความเป็นกรด-ด่าง (pH) - บีโอดี (BOD) - ปริมาณของแข็งละลายน้ำทั้งหมด (TDS) - ปริมาณของแข็งแขวนลอยทั้งหมด (TSS) - ไขมันและน้ำมัน (Oil & Grease) - ออกซิเจนละลายน้ำ (DO) 	<ul style="list-style-type: none"> - Laboratory and Field Method - Electrometric Method (pH Meter) - Grab Sampling, 5 Day BOD Test, Membrane Electrode Method - Grab Sampling, Dried at 103–105 °C Method - Grab Sampling, Dried at 103–105 °C Method - Grab Sampling, Liquid-Liquid, Partition-Gravimetric Method - Grab Sampling, Azide Modification Method 	3 ตุลาคม 2568
3. ระดับเสียงโดยทั่วไป	<ul style="list-style-type: none"> - ระดับเสียงเฉลี่ย 24 ชั่วโมง ($L_{eq\ 24\ hr.}$) - ระดับเสียงสูงสุด (L_{max}) 	<ul style="list-style-type: none"> - Sound Level Meter, Integrated Sound Level - Sound Level Meter, Integrated Sound Level 	3-6 ตุลาคม 2568

4.3 การตรวจวัดคุณภาพอากาศในบรรยากาศโดยทั่วไป

การตรวจวัดคุณภาพอากาศในบรรยากาศโดยทั่วไป จำนวน 2 จุด คือ บริเวณท่าเทียบเรือ และบริเวณโกดังเก็บทรายแก้ว โดยมีดัชนีที่ตรวจวัด ได้แก่ ฝุ่นละอองรวม (TSP) และทิศทางลมและความเร็วลม ตรวจวัดเป็นเวลา 3 วันต่อเนื่อง ดำเนินการตรวจวัดระหว่างวันที่ 3-6 ตุลาคม 2568 มีรายละเอียดดังนี้

- ปริมาณฝุ่นละอองรวม (TSP) ผลการตรวจวัดบริเวณท่าเทียบเรือ มีค่าระหว่าง 0.025-0.028 มิลลิกรัมต่อลูกบาศก์เมตร และบริเวณโกดังเก็บทรายแก้ว มีค่าระหว่าง 0.030-0.054 มิลลิกรัมต่อลูกบาศก์เมตร จากผลการตรวจวัด เมื่อเปรียบเทียบกับผลการตรวจวัดกับมาตรฐานตามประกาศคณะกรรมการสิ่งแวดล้อมแห่งชาติ ฉบับที่ 24 (พ.ศ. 2547) เรื่อง กำหนดมาตรฐานคุณภาพอากาศในบรรยากาศโดยทั่วไป ซึ่งกำหนดค่าเฉลี่ยของฝุ่นละอองรวมในเวลา 24 ชั่วโมง ต้องไม่เกิน 0.33 มิลลิกรัมต่อลูกบาศก์เมตร พบว่า มีค่าเป็นไปตามเกณฑ์มาตรฐาน ผลการตรวจวัดแสดงดังตารางที่ 4.3-1 รูปที่ 4.3-1 และภาพการเก็บตัวอย่างคุณภาพอากาศในบรรยากาศโดยทั่วไปแสดงดังภาพที่ 4.3-1

- ความเร็วและทิศทางลม (WS&WD) ผลการตรวจวัดความเร็วและทิศทางลม บริเวณท่าเทียบเรือ ซึ่งมีความเร็วลมเฉลี่ย 0.92 เมตรต่อวินาที โดยมีลมสงบร้อยละ 40.28 และทิศทางลมที่พบมากที่สุดเป็นลมที่พัดมาจากทิศเหนือ (N) และบริเวณโกดังเก็บทรายแก้ว ซึ่งมีความเร็วลมเฉลี่ย 2.08 เมตรต่อวินาที โดยมีลมสงบร้อยละ 11.11 และทิศทางลมที่พบมากที่สุดเป็นลมที่พัดมาจากทิศใต้ (S) ผลการตรวจวัดแสดงดังตารางที่ 4.3-2 ถึงตารางที่ 4.3-3 รูปที่ 4.3-2 ถึงรูปที่ 4.3-3 และภาพการเก็บตัวอย่างคุณภาพอากาศในบรรยากาศโดยทั่วไปแสดงดังภาพที่ 4.3-1

ตารางที่ 4.3-1 ผลการตรวจวัดปริมาณฝุ่นละอองรวม (TSP) เฉลี่ย 24 ชั่วโมง ระหว่างวันที่ 3-6 ตุลาคม 2568

จุดตรวจวัด	วันที่ตรวจวัด	ผลตรวจวัดปริมาณฝุ่นละอองรวม (TSP) เฉลี่ย 24 ชั่วโมง (มิลลิกรัมต่อลูกบาศก์เมตร)
1. บริเวณท่าเทียบเรือ	3-4 ตุลาคม 2568	0.025
	4-5 ตุลาคม 2568	0.028
	5-6 ตุลาคม 2568	0.025
2. บริเวณโกดังเก็บทรายแก้ว	3-4 ตุลาคม 2568	0.030
	4-5 ตุลาคม 2568	0.048
	5-6 ตุลาคม 2568	0.054
มาตรฐาน		≤0.33

มาตรฐาน : ประกาศคณะกรรมการสิ่งแวดล้อมแห่งชาติ ฉบับที่ 24 (พ.ศ. 2547) เรื่อง กำหนดมาตรฐานคุณภาพอากาศในบรรยากาศโดยทั่วไป

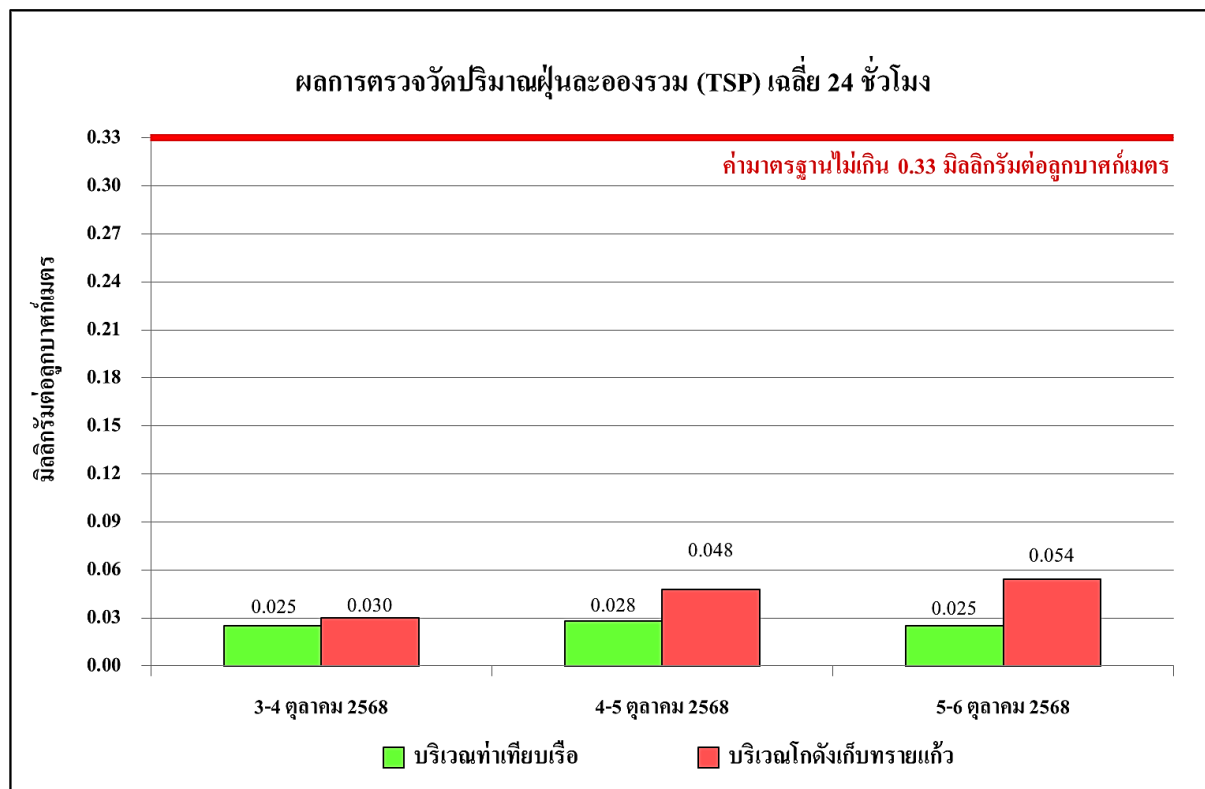
หมายเหตุ : ตำแหน่งพิกัดสถานีตรวจวัด

: บริเวณท่าเทียบเรือ : 47P 668801 m E 1505253 m N

: บริเวณโกดังเก็บทรายแก้ว : 47P 668829 m E 1505109 m N

: ชื่อผู้ควบคุม/ตรวจสอบ : นายอมรเทพ ก้อนกลีบ (ว-118-จ-0040)

: ชื่อบริษัทผู้ตรวจวิเคราะห์ตัวอย่าง : บริษัท เอ็นไวเล็บ จำกัด

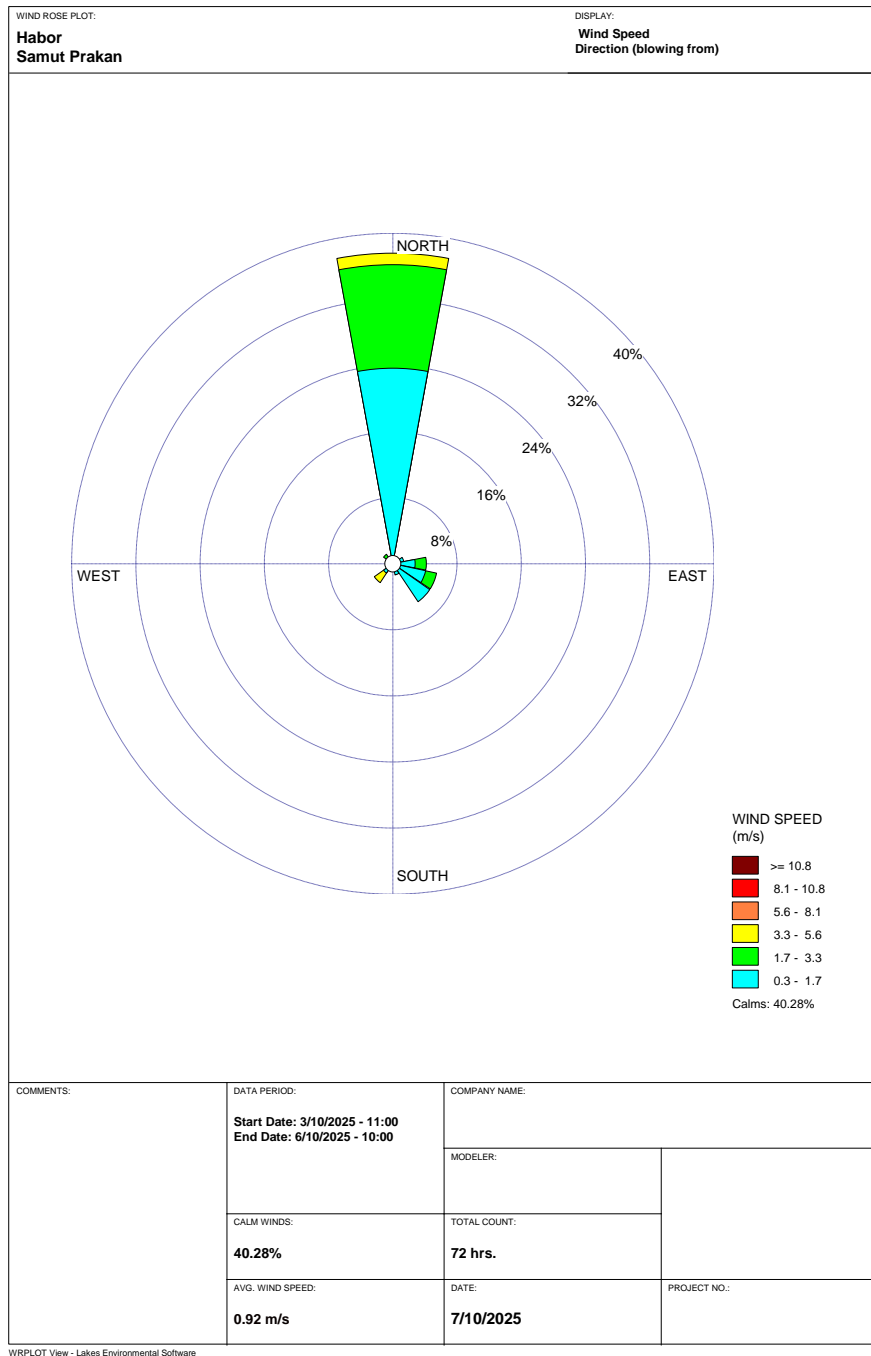


รูปที่ 4.3-1 ผลการตรวจวัดฝุ่นละอองรวม (TSP) เฉลี่ย 24 ชั่วโมง
ตรวจวัดระหว่างวันที่ 3-6 ตุลาคม 2568

ตารางที่ 4.3-2 ผลการตรวจวัดทิศทางและความเร็วลม บริเวณท่าเทียบเรือ
ระหว่างวันที่ 3-6 ตุลาคม 2568

ช่วงเวลา	3-4 ตุลาคม 2568		4-5 ตุลาคม 2568		5-6 ตุลาคม 2568	
	ความเร็วลม (เมตรต่อวินาที)	ทิศทางลม	ความเร็วลม (เมตรต่อวินาที)	ทิศทางลม	ความเร็วลม (เมตรต่อวินาที)	ทิศทางลม
11:00-12:00	1.7	NW	2.7	N	0.0	---
12:00-13:00	1.7	N	2.4	N	1.3	N
13:00-14:00	1.2	ENE	0.0	---	5.0	N
14:00-15:00	1.6	N	0.0	---	1.5	SSE
15:00-16:00	1.8	E	1.9	N	0.0	---
16:00-17:00	1.8	N	0.0	---	0.0	---
17:00-18:00	0.0	---	3.1	N	0.0	---
18:00-19:00	1.1	E	0.0	---	0.0	---
19:00-20:00	0.3	N	0.0	---	0.0	---
20:00-21:00	1.1	N	0.7	N	2.6	N
21:00-22:00	0.8	N	1.7	N	0.0	---
22:00-23:00	0.0	---	0.8	ESE	0.0	---
23:00-00:00	1.0	N	0.9	N	1.7	ESE
00:00-01:00	1.3	SE	0.0	---	1.3	N
01:00-02:00	1.2	N	1.2	ESE	1.2	SE
02:00-03:00	1.6	N	0.0	---	1.2	SE
03:00-04:00	0.7	N	0.0	---	1.4	ESE
04:00-05:00	0.4	N	0.0	---	0.8	N
05:00-06:00	0.8	N	0.0	---	0.0	---
06:00-07:00	0.0	---	1.5	SE	0.0	---
07:00-08:00	0.0	---	0.0	---	1.2	N
08:00-09:00	0.0	---	0.2	---	1.2	SW
09:00-10:00	1.1	N	0.2	---	4.5	SW
10:00-11:00	3.0	N	0.5	E	0.0	---

หมายเหตุ : --- Calm Winds

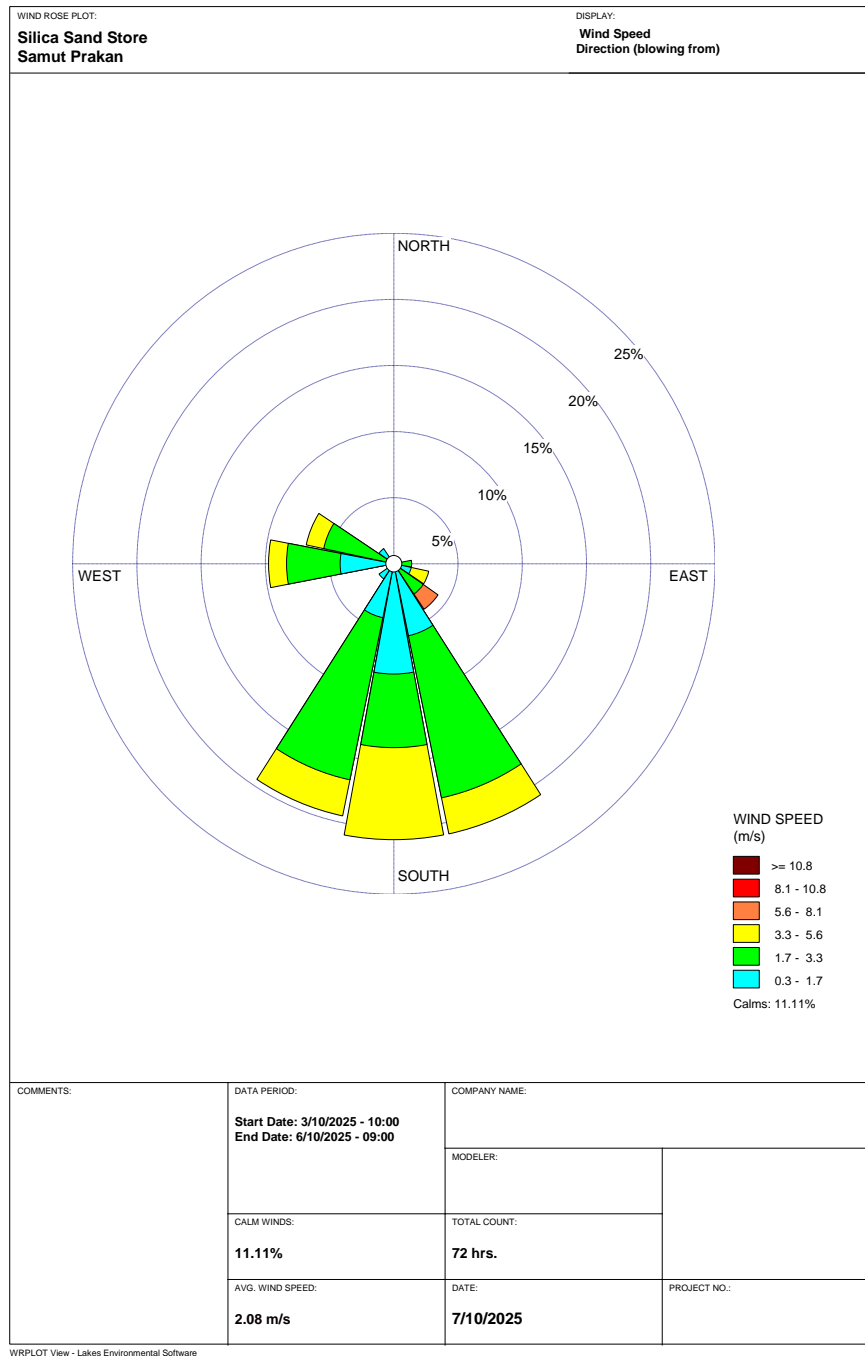


รูปที่ 4.3-2 ฟังทิศทางและความเร็วลม บริเวณท่าเทียบเรือ
ตรวจวัดระหว่างวันที่ 3-6 ตุลาคม 2568





ตารางที่ 4.3-3 ผลการตรวจวัดทิศทางและความเร็วลม บริเวณ โถงเก็บทรายแก้ว
ระหว่างวันที่ 3-6 ตุลาคม 2568

ช่วงเวลา	3-4 ตุลาคม 2568		4-5 ตุลาคม 2568		5-6 ตุลาคม 2568	
	ความเร็วลม (เมตรต่อวินาที)	ทิศทางลม	ความเร็วลม (เมตรต่อวินาที)	ทิศทางลม	ความเร็วลม (เมตรต่อวินาที)	ทิศทางลม
10:00-11:00	2.3	WNW	2.6	SSE	2.6	S
11:00-12:00	4.8	S	2.6	S	2.3	SE
12:00-13:00	3.8	S	2.3	SSE	1.7	W
13:00-14:00	2.1	E	2.7	SE	2.6	SSE
14:00-15:00	6.3	SE	3.7	SSW	2.5	SSW
15:00-16:00	4.5	SSW	5.2	S	1.9	SSE
16:00-17:00	2.4	SSE	4.4	SSE	3.6	SSE
17:00-18:00	2.4	SSW	4.9	S	5.2	W
18:00-19:00	3.5	ESE	2.5	SSW	1.2	ESE
19:00-20:00	0.8	SSE	2.9	SSW	1.0	S
20:00-21:00	1.9	SSE	2.3	SSE	0.0	---
21:00-22:00	1.3	S	2.5	S	1.4	S
22:00-23:00	1.5	SSW	1.2	W	1.4	SSW
23:00-00:00	2.5	SSW	3.8	WNW	1.7	SSW
00:00-01:00	0.6	W	1.7	WNW	1.0	SSW
01:00-02:00	0.0	---	0.7	W	1.9	SSW
02:00-03:00	0.7	S	1.7	W	1.0	S
03:00-04:00	0.0	---	2.0	WNW	1.1	SSE
04:00-05:00	0.0	---	2.0	SSW	2.4	SSW
05:00-06:00	1.0	SW	0.0	---	0.5	SSE
06:00-07:00	0.0	---	1.0	S	0.0	---
07:00-08:00	2.1	W	2.3	WNW	2.5	S
08:00-09:00	2.4	SSE	0.0	---	0.5	NW
09:00-10:00	3.2	SSE	4.0	S	1.0	SSE

หมายเหตุ : --- Calm Winds



รูปที่ 4.3-3 ฟังทิศทางและความเร็วลม บริเวณโกดังเก็บทรายแก้ว
ตรวจวัดระหว่างวันที่ 3-6 ตุลาคม 2568

 <p>3 ตุลาคม 2565</p>	 <p>3 ตุลาคม 2565</p>
บริเวณท่าเทียบเรือ	
 <p>3 ตุลาคม 2565</p>	 <p>3 ตุลาคม 2565</p>
บริเวณโกดังเก็บทรายแก้ว	

ภาพที่ 4.3-1 การเก็บตัวอย่างคุณภาพอากาศในบรรยากาศโดยทั่วไป

4.4 การตรวจวิเคราะห์คุณภาพน้ำ และสภาพนิเวศวิทยา

การตรวจวิเคราะห์คุณภาพน้ำผิวดิน บริเวณท่าเทียบเรือแม่น้ำเจ้าพระยา ได้กำหนดจุดตรวจจำนวน 3 จุด ได้แก่ บริเวณเหนือน้ำจากท่าเทียบเรือ บริเวณท่าเทียบเรือ และบริเวณท้ายน้ำจากท่าเทียบเรือ ดำเนินการเก็บตัวอย่างวันที่ 3 ตุลาคม 2568 ตรวจวิเคราะห์ทั้งหมด 7 ดัชนี ได้แก่ อุณหภูมิ (Temperature) ค่าความเป็นกรด-ด่าง (pH) ปริมาณของแข็งละลายน้ำทั้งหมด (TDS) ปริมาณของแข็งแขวนลอยทั้งหมด (TSS) ปริมาณบีโอดี (BOD) ปริมาณออกซิเจนละลายน้ำ (DO) และน้ำมันและไขมัน (Oil & Grease) จากผลการตรวจวิเคราะห์ เมื่อเปรียบเทียบกับมาตรฐานตามประกาศคณะกรรมการสิ่งแวดล้อมแห่งชาติ ฉบับที่ 8 (พ.ศ. 2537) ตามความในพระราชบัญญัติส่งเสริมและรักษาคุณภาพสิ่งแวดล้อมแห่งชาติ พ.ศ. 2535 เรื่อง กำหนดมาตรฐานคุณภาพแหล่งน้ำผิวดิน (แหล่งน้ำประเภทที่ 4) พบว่า ส่วนใหญ่มีค่าเป็นไปตามเกณฑ์มาตรฐาน ยกเว้น ปริมาณบีโอดี (BOD) บริเวณเหนือน้ำจากท่าเทียบเรือ บริเวณท่าเทียบเรือ และบริเวณท้ายน้ำจากท่าเทียบเรือ มีค่าไม่เป็นไปตามเกณฑ์มาตรฐาน เนื่องจากคุณภาพน้ำผิวดินอาจมีแนวโน้มการเปลี่ยนแปลงโดยเกิดจากกิจกรรมของมนุษย์ และเกิดจากการชะล้างหน้าดิน ส่งผลให้มีการเจือปนของสารอินทรีย์ในน้ำปริมาณมาก ผลการตรวจวิเคราะห์แสดงดังตารางที่ 4.4-1 รูปที่ 4.4-1 ถึงรูปที่ 4.4-7 และภาพการเก็บตัวอย่างน้ำผิวดินบริเวณแม่น้ำเจ้าพระยาแสดงดังภาพที่ 4.4-1

ตารางที่ 4.4-1 ผลการตรวจวิเคราะห์คุณภาพน้ำผิวดิน บริเวณท่าเทียบเรือแม่น้ำเจ้าพระยา วันที่ 3 ตุลาคม 2568

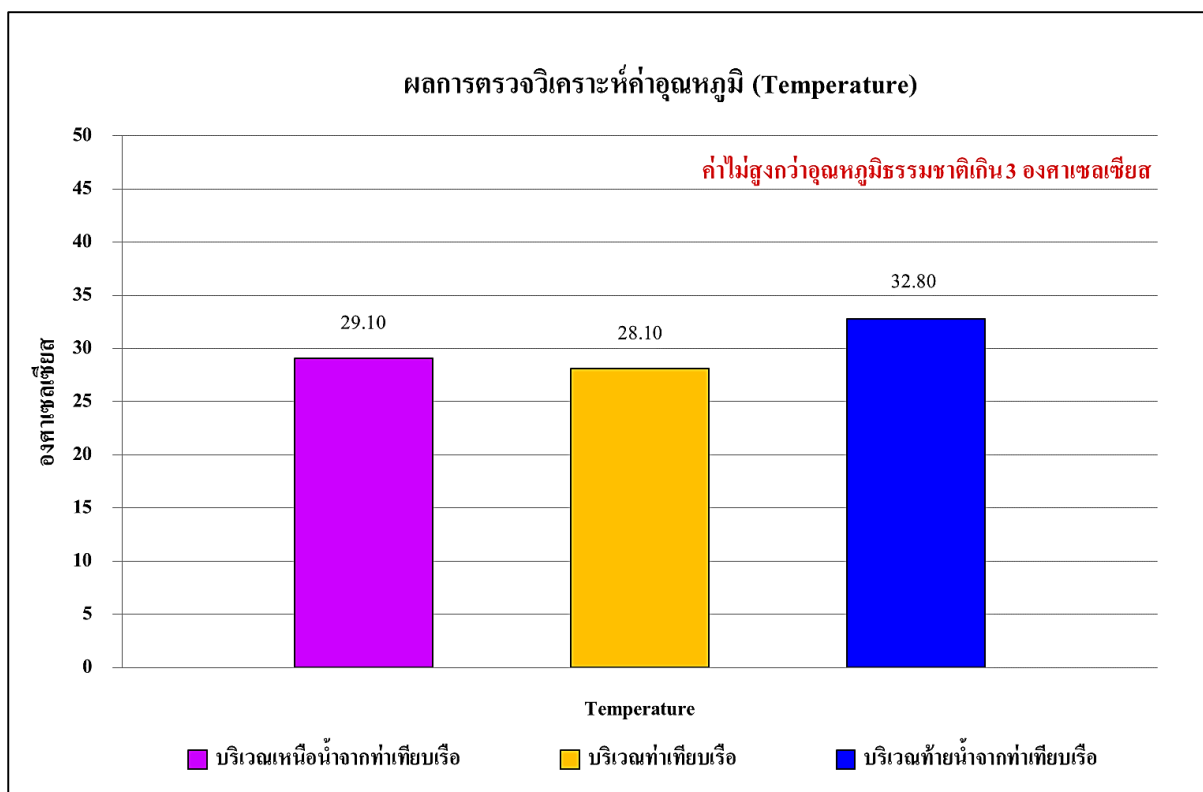
พารามิเตอร์	หน่วย	ผลการตรวจวิเคราะห์			มาตรฐาน
		บริเวณเหนือน้ำจากท่าเทียบเรือ	บริเวณท่าเทียบเรือ	บริเวณท้ายน้ำจากท่าเทียบเรือ	
อุณหภูมิ (Temperature)	°C	29.10	28.10	32.80	๓'
ค่าความเป็นกรด-ด่าง (pH)	-	7.67	7.64	7.62	5.0-9.0
ปริมาณของแข็งละลายน้ำทั้งหมด (TDS)	mg/l	170	180	180	-
ปริมาณของแข็งแขวนลอยทั้งหมด (TSS)	mg/l	68	68	70	-
ปริมาณบีโอดี (BOD)	mg/l	12.4*	12.0*	11.6*	≤4.0
ปริมาณออกซิเจนละลายน้ำ (DO)	mg/l	2.75	3.25	3.90	≥2.0
ปริมาณน้ำมันและไขมัน (Oil & Grease)	mg/l	1.4	0.8	1.2	-

มาตรฐาน : ประกาศคณะกรรมการสิ่งแวดล้อมแห่งชาติ ฉบับที่ 8 (พ.ศ. 2537) ออกตามความในพระราชบัญญัติส่งเสริมและรักษาคุณภาพสิ่งแวดล้อมแห่งชาติ พ.ศ. 2535 เรื่อง กำหนดมาตรฐานคุณภาพแหล่งน้ำผิวดิน (แหล่งน้ำประเภทที่ 4)

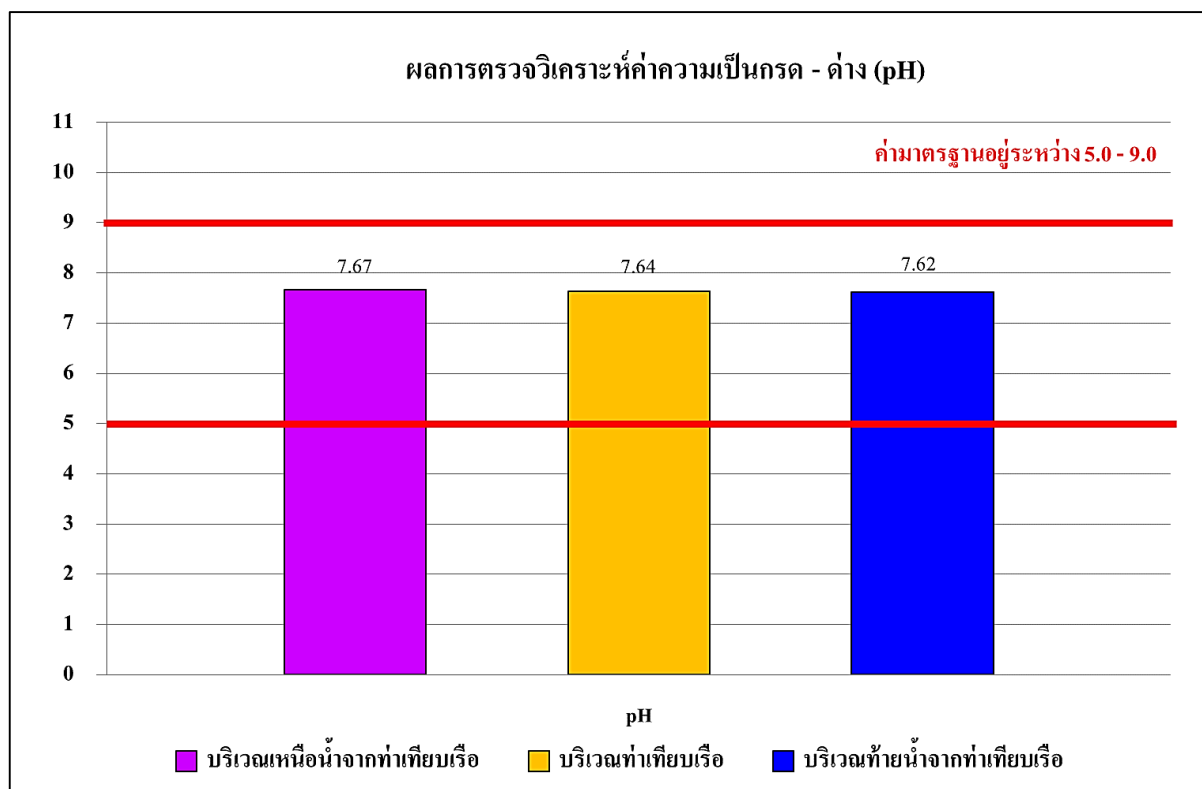
หมายเหตุ : ผู้เก็บตัวอย่าง : นายณัฐวุฒิ สาดพุ่ม

* ผลการตรวจวิเคราะห์มีค่าไม่เป็นไปตามเกณฑ์มาตรฐาน

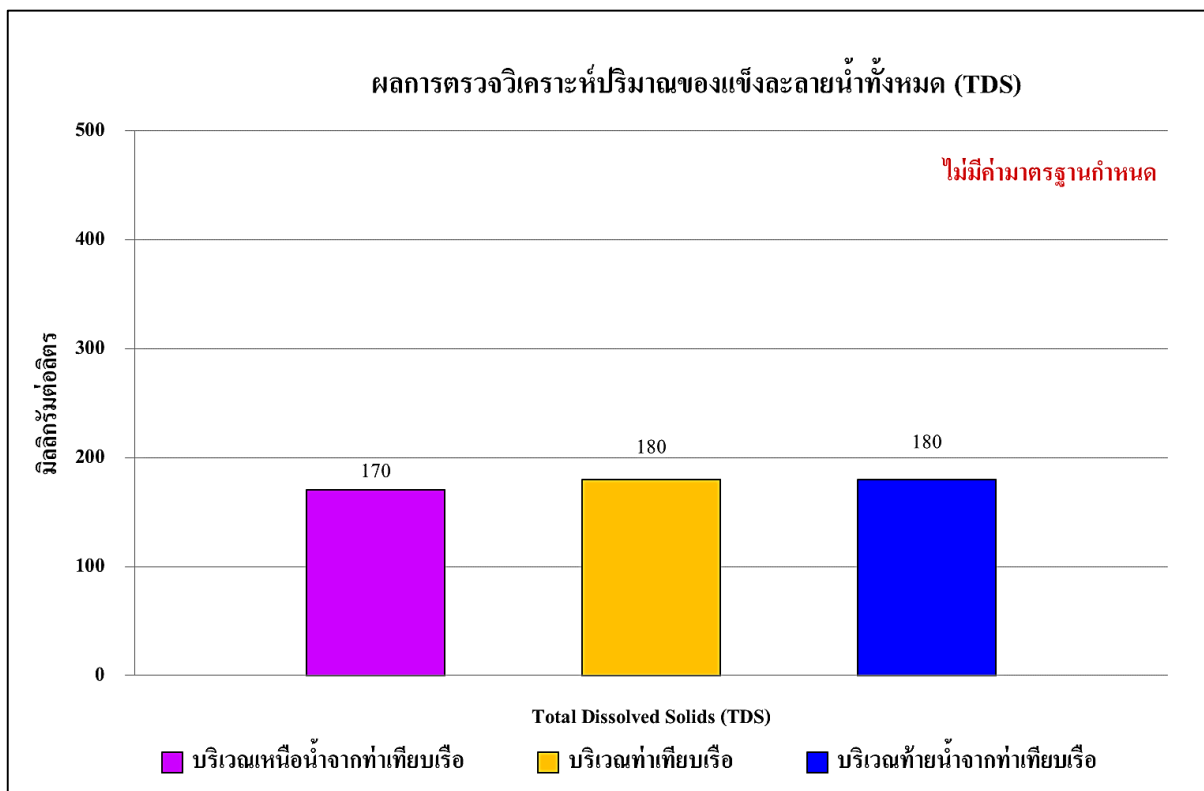
๓' = อุณหภูมิไม่สูงกว่าอุณหภูมิธรรมชาติเกิน 3 องศาเซลเซียส



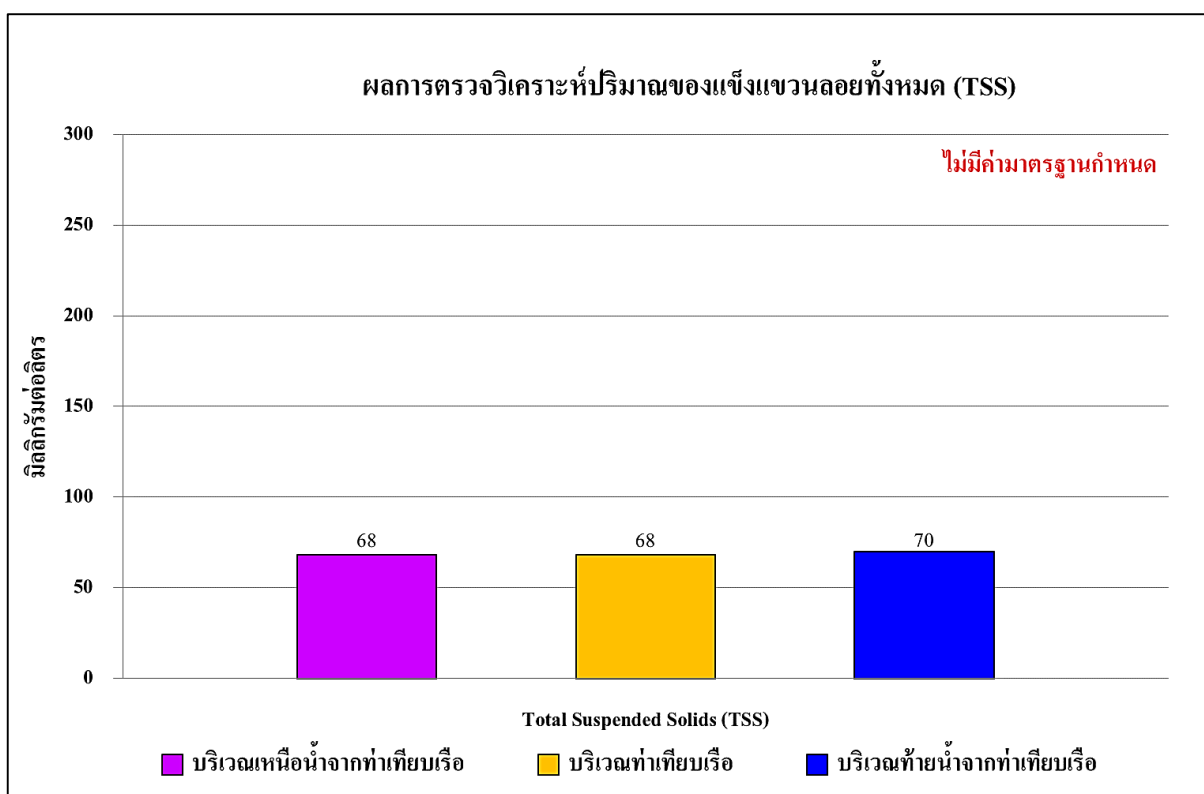
รูปที่ 4.4-1 ผลการตรวจวิเคราะห์ค่าอุณหภูมิ (Temperature) บริเวณท่าเทียบเรือแม่น้ำเจ้าพระยา



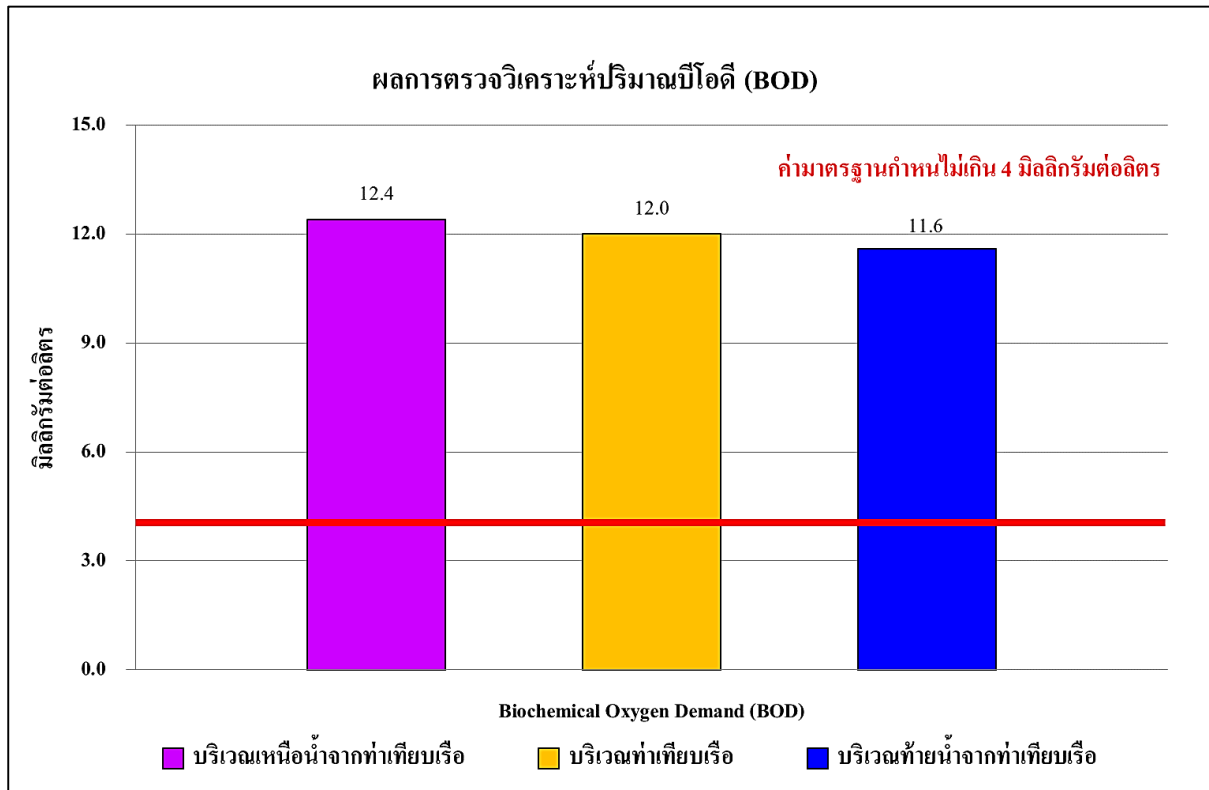
รูปที่ 4.4-2 ผลการตรวจวิเคราะห์ค่าความเป็นกรด - ด่าง (pH) บริเวณท่าเทียบเรือแม่น้ำเจ้าพระยา



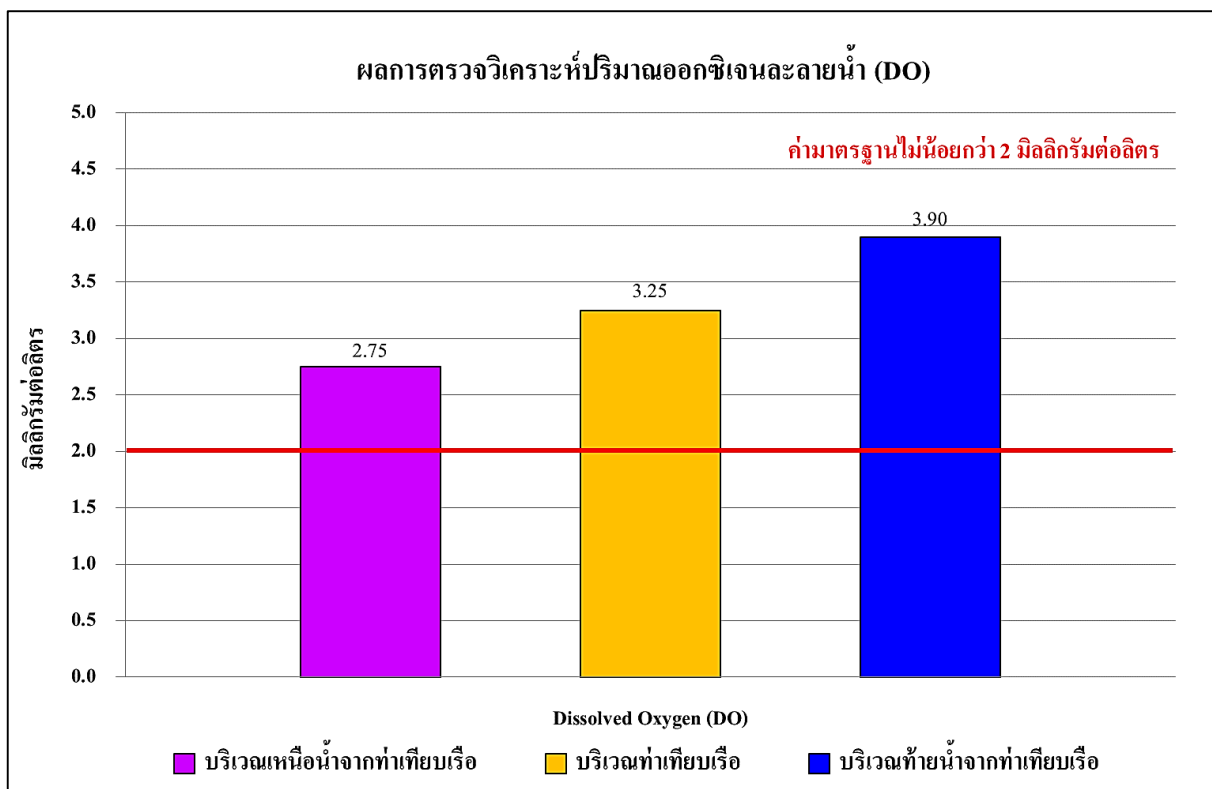
รูปที่ 4.4-3 ผลการวิเคราะห์ปริมาณของแข็งละลายน้ำทั้งหมด (TDS) บริเวณท่าเทียบเรือแม่น้ำเจ้าพระยา



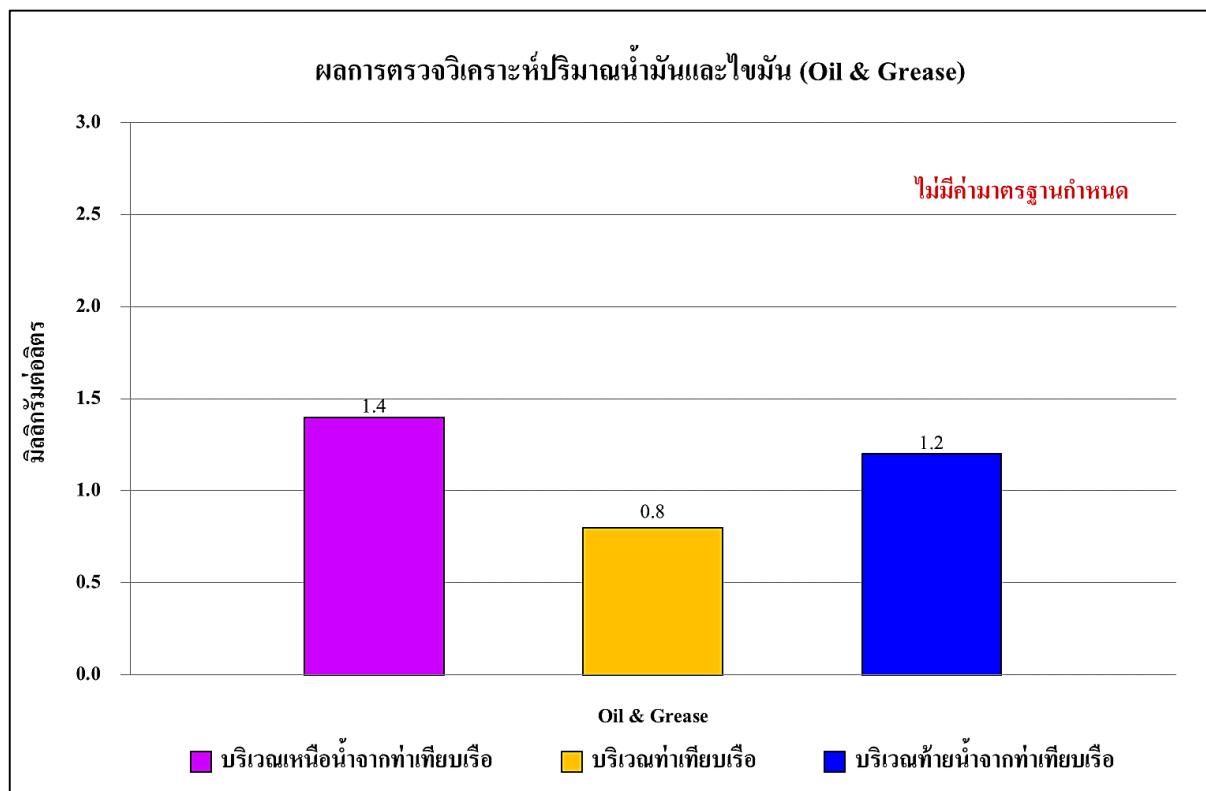
รูปที่ 4.4-4 ผลการตรวจวิเคราะห์ปริมาณสารแขวนลอยทั้งหมด (TSS) บริเวณท่าเทียบเรือแม่น้ำเจ้าพระยา



รูปที่ 4.4-5 ผลการตรวจวิเคราะห์ปริมาณบีโอดี (BOD) บริเวณท่าเทียบเรือแม่น้ำเจ้าพระยา



รูปที่ 4.4-6 ผลการตรวจวิเคราะห์ปริมาณออกซิเจนละลายน้ำ (DO) บริเวณท่าเทียบเรือแม่น้ำเจ้าพระยา



รูปที่ 4.4-7 ผลการตรวจวิเคราะห์ปริมาณน้ำมันและไขมัน (Oil & Grease) บริเวณท่าเทียบเรือแม่น้ำเจ้าพระยา

การตรวจวิเคราะห์สภาพนิเวศวิทยา กำหนดจุดตรวจจำนวน 1 จุด คือ บริเวณหน้าท่า ดำเนินการเก็บตัวอย่างวันที่ 3 ตุลาคม 2568 ตรวจวิเคราะห์ทั้งหมด 5 ดัชนี ได้แก่ ค่าความเป็นกรด-ด่าง (pH) ปริมาณของแข็งละลายน้ำทั้งหมด (TDS) ปริมาณของแข็งแขวนลอยทั้งหมด (TSS) ปริมาณบีโอดี (BOD) และน้ำมันและไขมัน (Oil & Grease) จากผลการตรวจวิเคราะห์ เมื่อเปรียบเทียบกับมาตรฐาน ตามประกาศคณะกรรมการสิ่งแวดล้อมแห่งชาติ ฉบับที่ 8 (พ.ศ. 2537) ตามความในพระราชบัญญัติส่งเสริมและรักษาคุณภาพสิ่งแวดล้อมแห่งชาติ พ.ศ. 2535 เรื่อง กำหนดมาตรฐานคุณภาพแหล่งน้ำผิวดิน (แหล่งน้ำประเภทที่ 4) พบว่า ส่วนใหญ่มีค่าเป็นไปตามเกณฑ์มาตรฐาน ยกเว้น ปริมาณบีโอดี (BOD) ผลการตรวจวิเคราะห์แสดงดังตารางที่ 4.4-2 รูปที่ 4.4-8 ถึงรูปที่ 4.4-12 และภาพการเก็บตัวอย่างน้ำผิวดิน บริเวณท่าเทียบเรือแม่น้ำเจ้าพระยาแสดงดังภาพที่ 4.4-1

ตารางที่ 4.4-2 ผลการตรวจวิเคราะห์สภาพนิเวศวิทยา บริเวณหน้าท่า วันที่ 3 ตุลาคม 2568

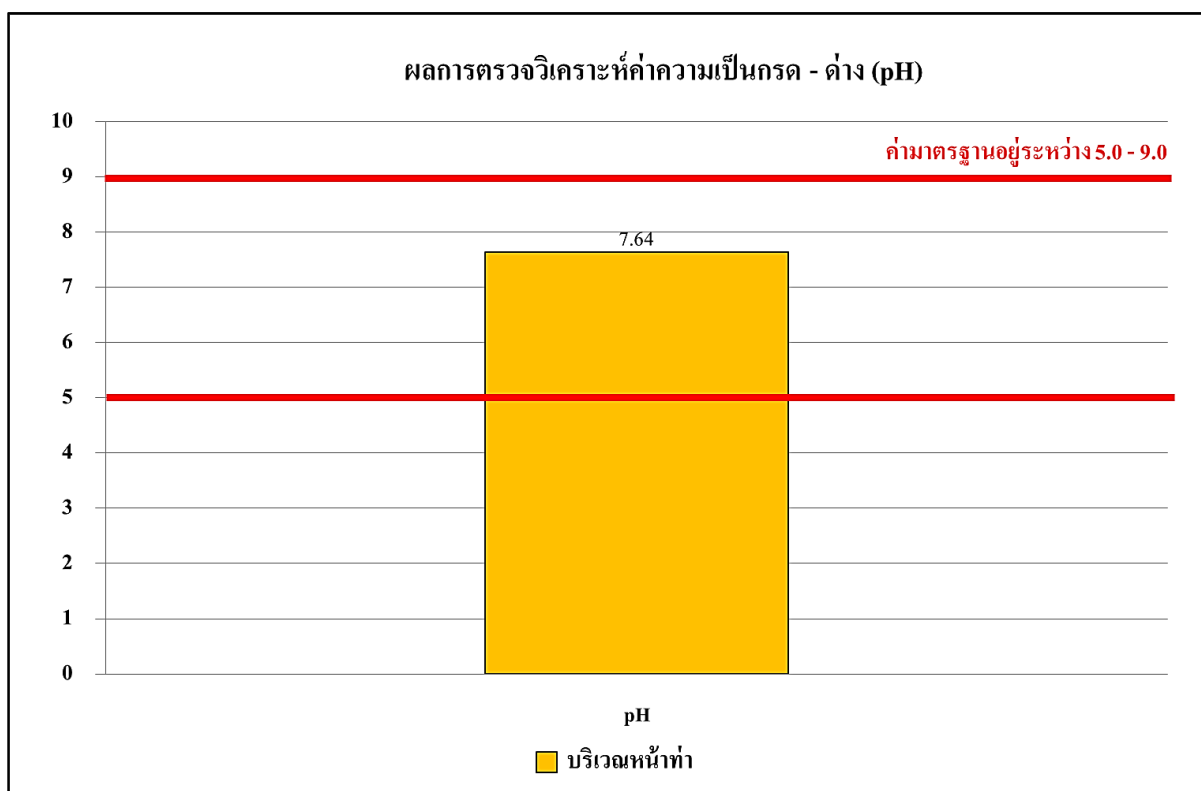
พารามิเตอร์	หน่วย	ผลการตรวจวิเคราะห์	มาตรฐาน
ค่าความเป็นกรด-ด่าง (pH)	-	7.64	5.0-9.0
ปริมาณของแข็งละลายน้ำทั้งหมด (TDS)	mg/l	180	-
ปริมาณของแข็งแขวนลอยทั้งหมด (TSS)	mg/l	68	-
ปริมาณบีโอดี (BOD)	mg/l	12.0*	≤4.0
ปริมาณน้ำมันและไขมัน (Oil & Grease)	mg/l	0.8	-

มาตรฐาน : ประกาศคณะกรรมการสิ่งแวดล้อมแห่งชาติ ฉบับที่ 8 (พ.ศ. 2537) ออกตามความในพระราชบัญญัติส่งเสริมและรักษาคุณภาพสิ่งแวดล้อมแห่งชาติ พ.ศ. 2535 เรื่อง กำหนดมาตรฐานคุณภาพแหล่งน้ำผิวดิน (แหล่งน้ำประเภทที่ 4)

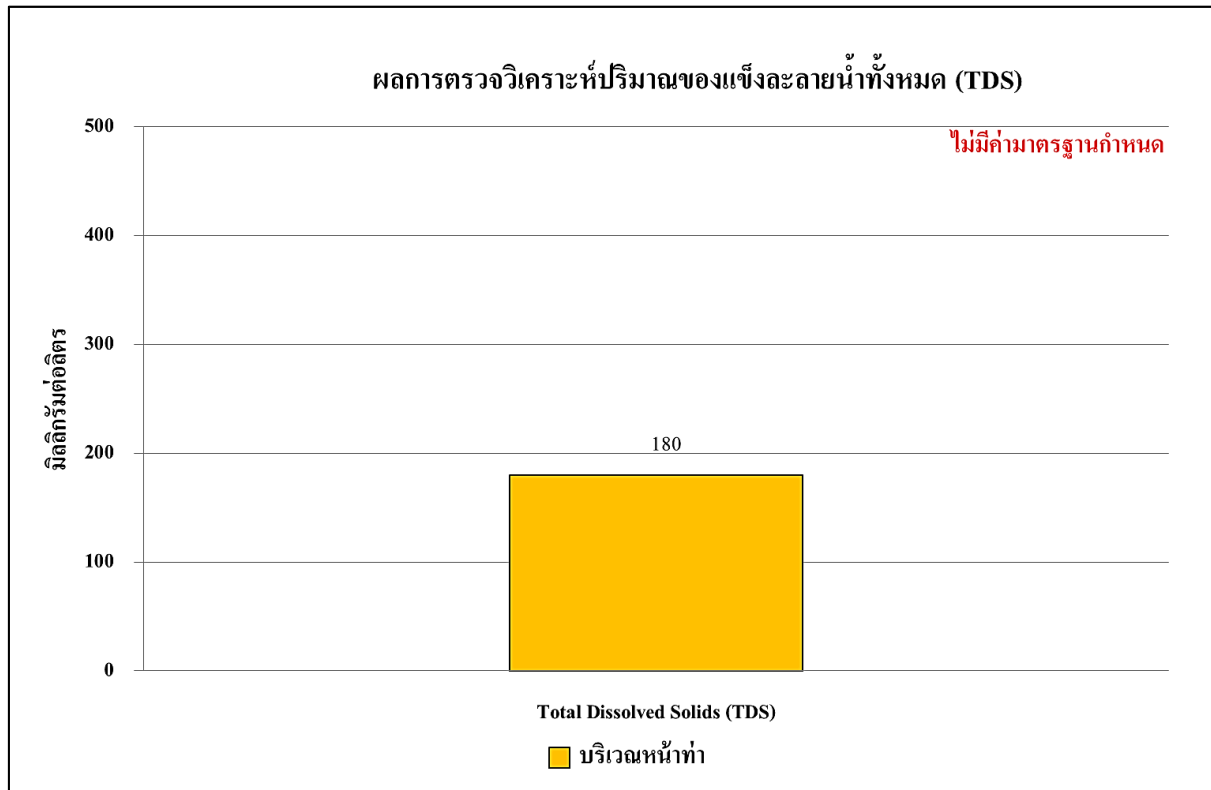
หมายเหตุ : ผู้เก็บตัวอย่าง : นายณัฐวุฒิ สาดพุ่ม

* ผลการตรวจวิเคราะห์มีค่าไม่เป็นไปตามเกณฑ์มาตรฐาน

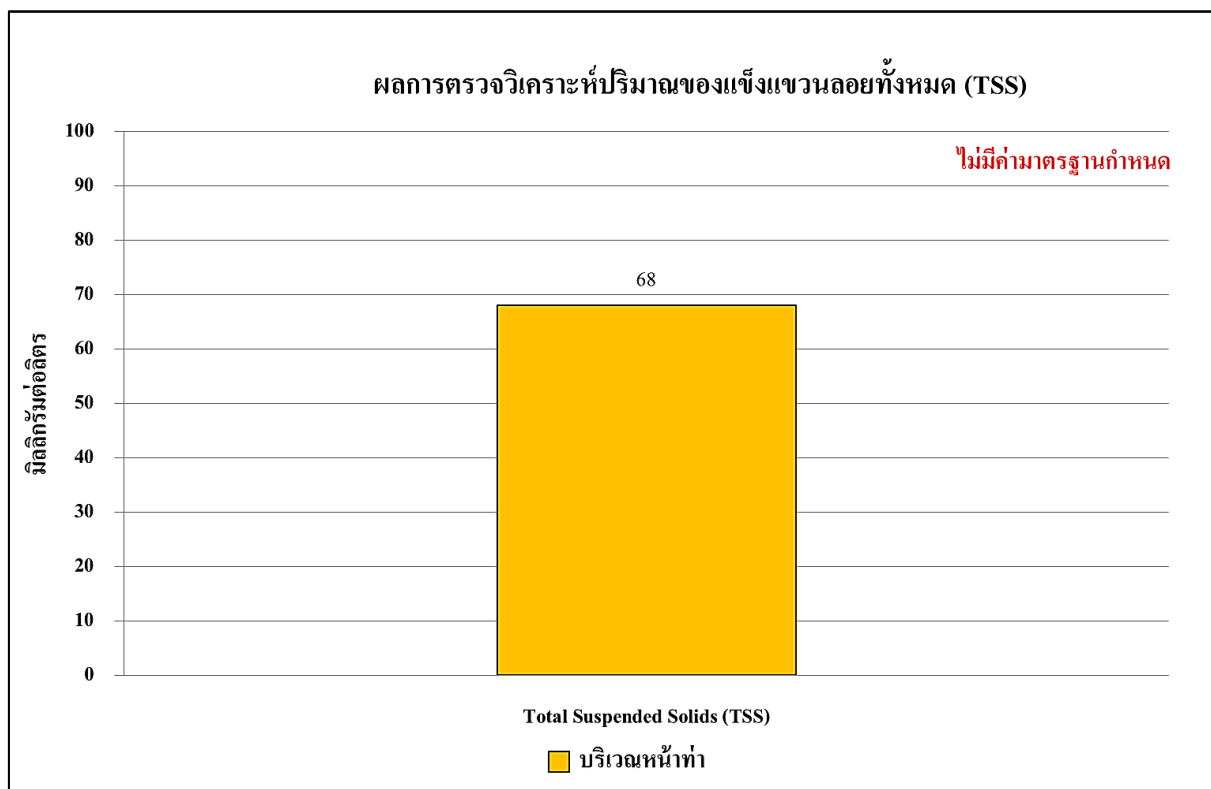
ธ = อุณหภูมิไม่สูงกว่าอุณหภูมิธรรมชาติเกิน 3 องศาเซลเซียส



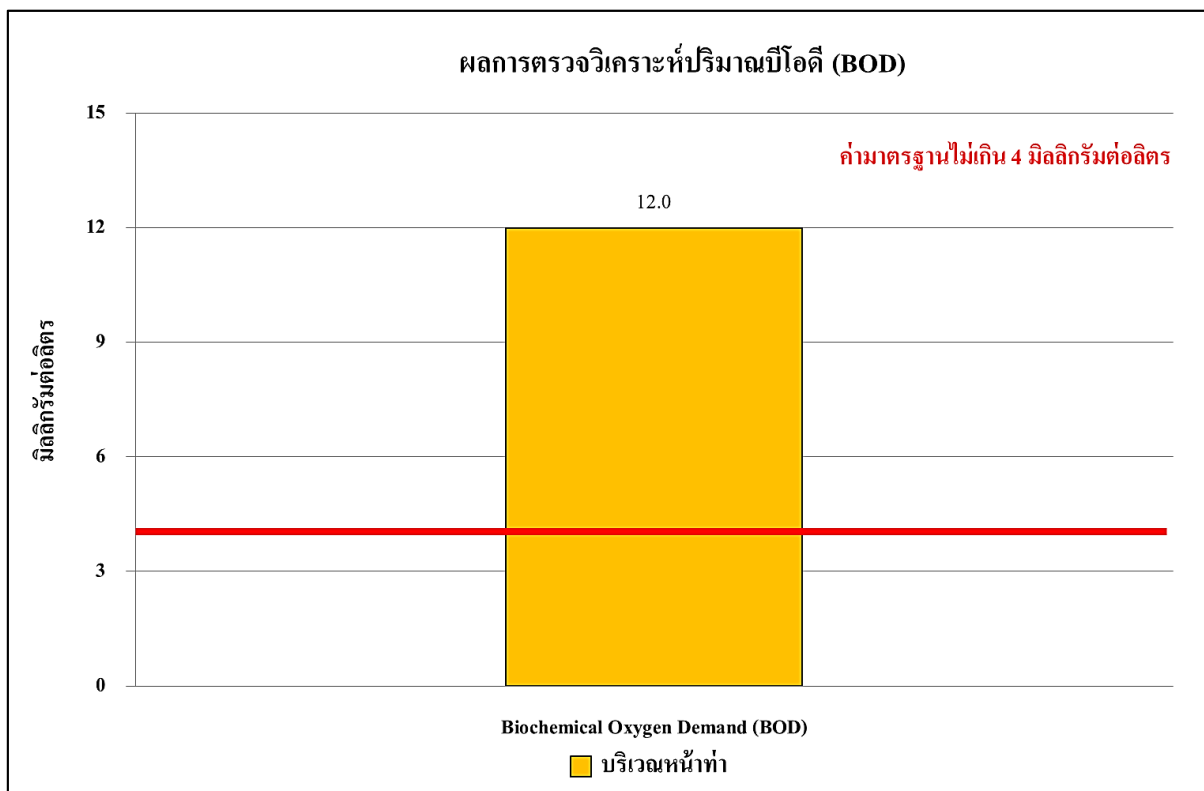
รูปที่ 4.4-8 ผลการตรวจวิเคราะห์ค่าความเป็นกรด - ด่าง (pH) บริเวณหน้าท่า



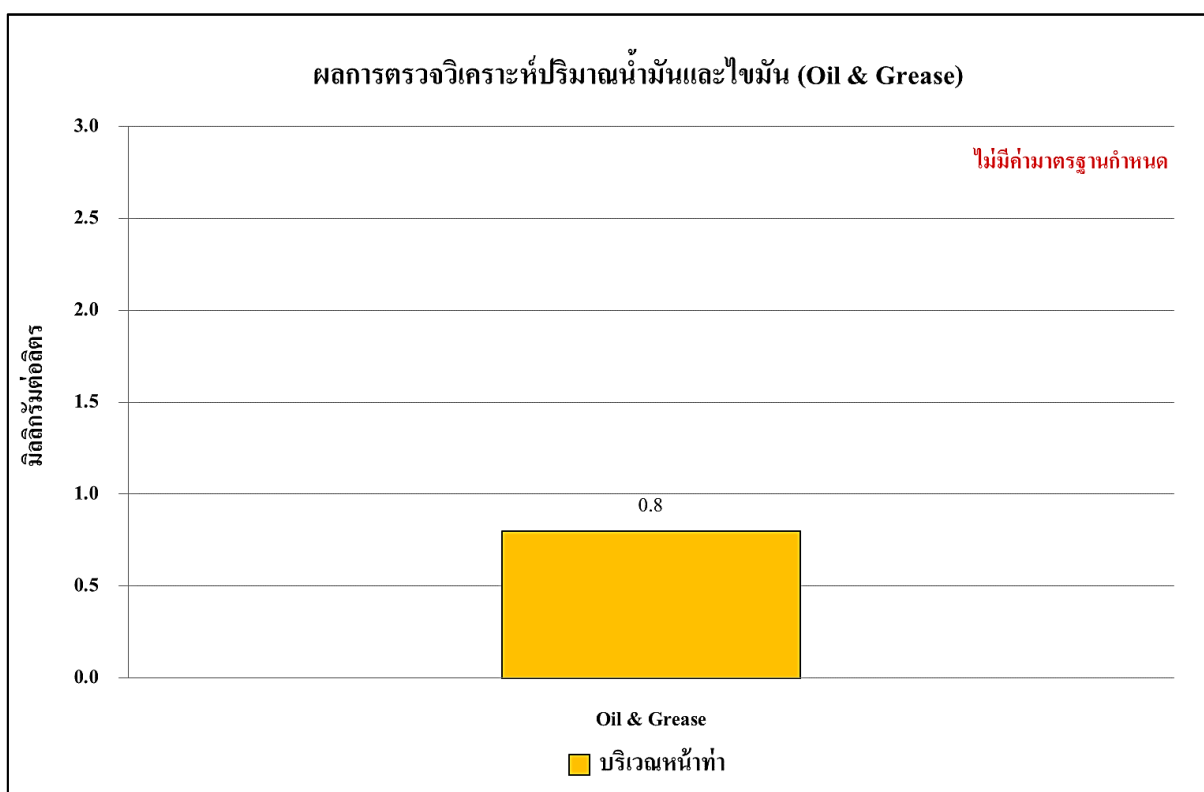
ปที่ 4.4-9 ผลการวิเคราะห์ปริมาณของแข็งละลายน้ำทั้งหมด (TDS) บริเวณหน้าท่า



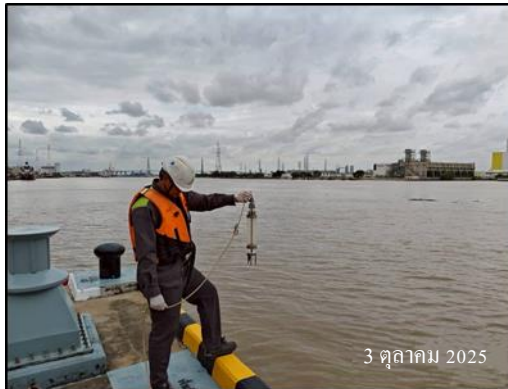
รูปที่ 4.4-10 ผลการตรวจวิเคราะห์ปริมาณสารแขวนลอยทั้งหมด (TSS) บริเวณหน้าท่า



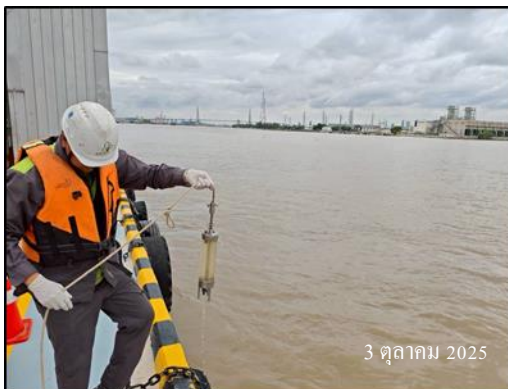
รูปที่ 4.4-11 ผลการตรวจวิเคราะห์ปริมาณบีโอดี (BOD) บริเวณหน้าท่า



รูปที่ 4.4-12 ผลการตรวจวิเคราะห์ปริมาณน้ำมันและไขมัน (Oil & Grease) บริเวณหน้าท่า



บริเวณเหนือน้ำจากท่าเทียบเรือ



บริเวณท่าเทียบเรือ



บริเวณท้ายน้ำจากท่าเทียบเรือ

ภาพที่ 4.4-1 การเก็บตัวอย่างน้ำผิวดิน บริเวณท่าเทียบเรือแม่น้ำเจ้าพระยา

4.5 การกีดขวางและการตกตะกอน

โครงการจัดทำแผนที่ (Topography) บริเวณริมแม่น้ำเจ้าพระยา บริเวณหมู่บ้านคงกระพันชาตรี หลังจากเริ่มดำเนินการก่อสร้างตามที่มาตรการกำหนด รายละเอียดดังภาคผนวกที่ 10 ส่วนการอ่านระดับ ผิวดินท้องน้ำของท่าเทียบเรือ และการสำรวจระดับความลึกของแม่น้ำ อยู่ระหว่างการดำเนินการสำรวจ หากดำเนินการแล้วเสร็จจะแจ้งให้ทราบในลำดับถัดไป

4.6 การตรวจวัดระดับเสียงโดยทั่วไป

การตรวจวัดระดับเสียงโดยทั่วไป จำนวน 1 จุด คือ บริเวณท่าเทียบเรือ ดัชนีตรวจวัด ได้แก่ ระดับเสียงเฉลี่ย ($L_{eq\ 24\ hr.}$) และระดับเสียงสูงสุด (L_{max}) ตรวจวัดเป็นเวลา 3 วันต่อเนื่อง ดำเนินการตรวจวัด ระหว่างวันที่ 3-6 ตุลาคม 2568 ผลการตรวจวัดแสดงดังตารางที่ 4.6-1 รูปที่ 4.6-1 ถึงรูปที่ 4.6-2 และภาพการเก็บตัวอย่างระดับเสียงโดยทั่วไปแสดงดังภาพที่ 4.6-1

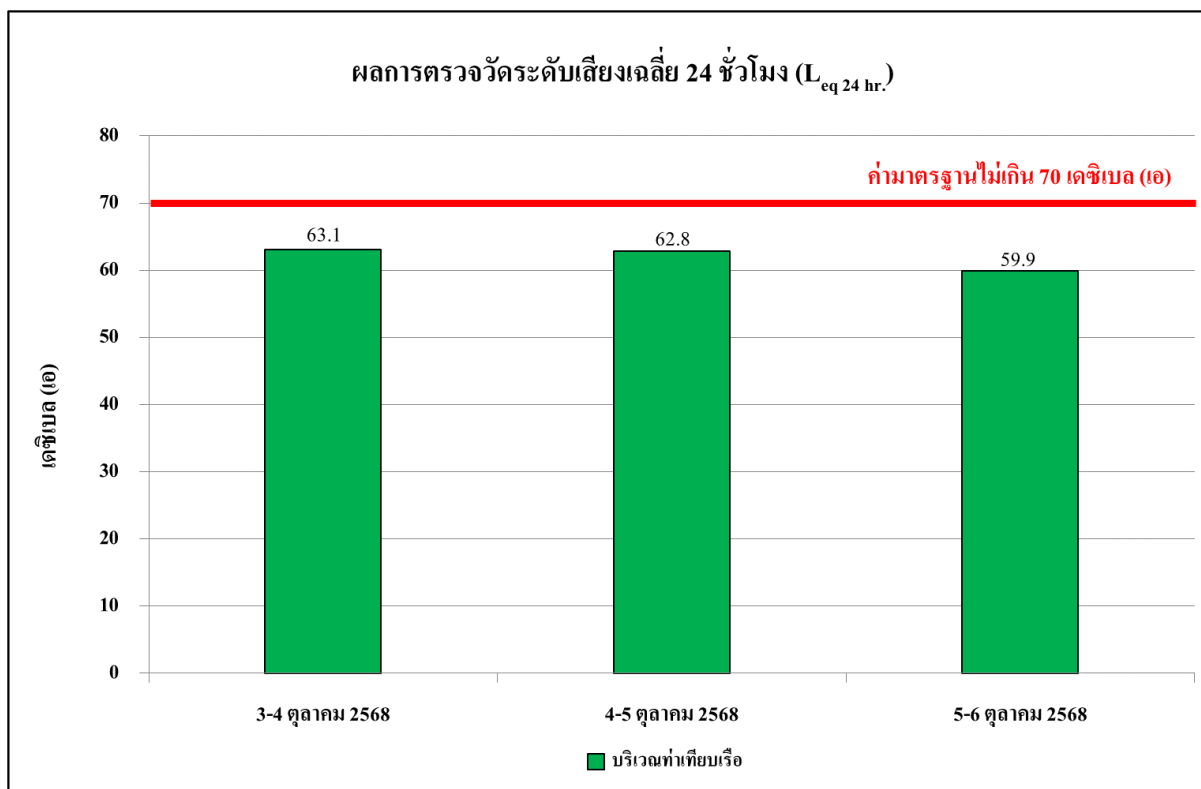
- ระดับเสียงเฉลี่ย 24 ชั่วโมง ($L_{eq\ 24\ hr.}$) ผลการตรวจวัด มีค่าระหว่าง 59.9-63.1 เดซิเบล (เอ) จากผลการตรวจวัดเมื่อเปรียบเทียบกับมาตรฐานตามประกาศคณะกรรมการสิ่งแวดล้อมแห่งชาติ ฉบับที่ 15 (พ.ศ. 2540) เรื่อง กำหนดมาตรฐานระดับเสียงโดยทั่วไป ซึ่งกำหนดค่าระดับเสียงเฉลี่ย 24 ชั่วโมง ($L_{eq\ 24\ hr.}$) ไม่เกิน 70 เดซิเบล (เอ) ประกาศกระทรวงอุตสาหกรรม เรื่อง กำหนดค่าระดับเสียงการรบกวน และระดับเสียงที่เกิดจากการประกอบกิจการโรงงาน พ.ศ. 2548 และประกาศกรมโรงงานอุตสาหกรรม เรื่อง วิธีการตรวจวัดระดับเสียงรบกวน ระดับเสียงเฉลี่ย 24 ชั่วโมง และระดับเสียงสูงสุดที่เกิดจากการประกอบกิจการโรงงาน พ.ศ. 2567 พบว่า มีค่าเป็นไปตามเกณฑ์มาตรฐาน

- ระดับเสียงสูงสุด (L_{max}) ผลการตรวจวัด มีค่าระหว่าง 87.7-99.7 เดซิเบล (เอ) จากผลการตรวจวัดเมื่อเปรียบเทียบกับมาตรฐานตามประกาศคณะกรรมการสิ่งแวดล้อมแห่งชาติ ฉบับที่ 15 (พ.ศ. 2540) เรื่อง กำหนดมาตรฐานระดับเสียงโดยทั่วไป ซึ่งกำหนดค่าระดับเสียงสูงสุด (L_{max}) ไม่เกิน 115 เดซิเบล (เอ) ประกาศกระทรวงอุตสาหกรรม เรื่อง กำหนดค่าระดับเสียงการรบกวน และระดับเสียงที่เกิดจากการประกอบกิจการโรงงาน พ.ศ. 2548 และประกาศกรมโรงงานอุตสาหกรรม เรื่อง วิธีการตรวจวัดระดับเสียงรบกวน ระดับเสียงเฉลี่ย 24 ชั่วโมง และระดับเสียงสูงสุดที่เกิดจากการประกอบกิจการโรงงาน พ.ศ. 2567 พบว่า มีค่าเป็นไปตามเกณฑ์มาตรฐาน

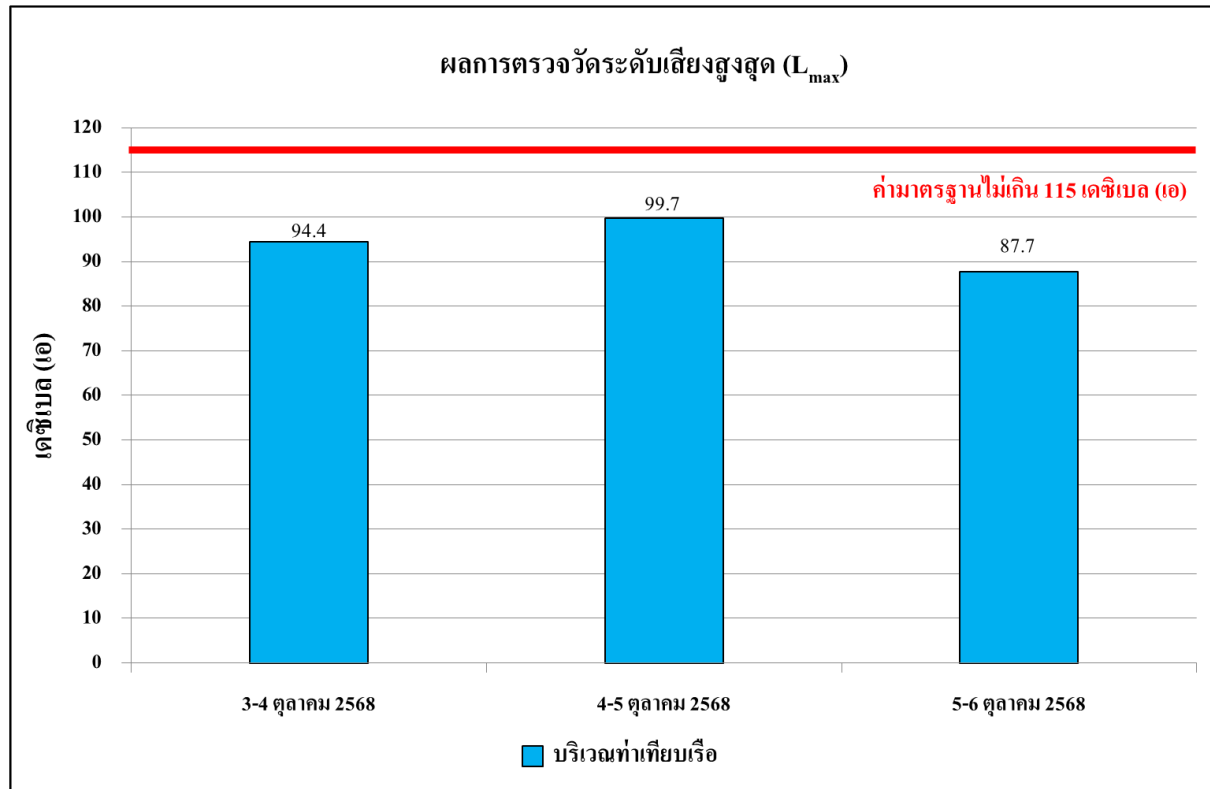
ตารางที่ 4.6-1 ผลการตรวจวัดระดับเสียงโดยทั่วไป บริเวณท่าเทียบเรือ ระหว่างวันที่ 3-6 ตุลาคม 2568

วัน/เดือน/ปี ที่ตรวจวัด	ผลการตรวจวัด (เดซิเบล (เอ))	
	ระดับเสียงเฉลี่ย 24 ชั่วโมง ($L_{eq\ 24\ hr.}$)	ระดับเสียงสูงสุด (L_{max})
3-4 ตุลาคม 2568	63.1	94.4
4-5 ตุลาคม 2568	62.8	99.7
5-6 ตุลาคม 2568	59.9	87.7
มาตรฐาน	≤70	≤115

- มาตรฐาน** : ประกาศคณะกรรมการสิ่งแวดล้อมแห่งชาติ ฉบับที่ 15 (พ.ศ. 2540) เรื่อง กำหนดมาตรฐานระดับเสียงโดยทั่วไป
ประกาศกระทรวงอุตสาหกรรม เรื่อง กำหนดค่าระดับเสียงการรบกวน และระดับเสียงที่เกิดจากการประกอบกิจการ โรงงาน พ.ศ. 2548
ประกาศกรมโรงงานอุตสาหกรรม เรื่อง วิธีการตรวจวัดระดับเสียงรบกวน ระดับเสียงเฉลี่ย 24 ชั่วโมง และระดับเสียงสูงสุดที่เกิดจากการประกอบกิจการ โรงงาน พ.ศ. 2567
- หมายเหตุ** : ตำแหน่งที่ติดตั้งตรวจวัด
: บริเวณท่าเทียบเรือ : 47P 668830 m E 1505241 m N
: รุ่นของอุปกรณ์ตรวจวัด (SLM Model และ Serial No.) : PULSAR Model 44 S/N 1974
: รุ่นของอุปกรณ์สอบเทียบ (Calibrator Model และ Serial No.) : Pulsar 103 / Serial No. : 98971
: วันที่ตรวจรับรอง (Certified Date) : 17 มกราคม 2568
: ชื่อผู้ควบคุม/ตรวจสอบ : นายอมรเทพ ก้อนกลีบ (ว-118-จ-0040)
: ชื่อบริษัทผู้ตรวจวิเคราะห์ตัวอย่าง : บริษัท เอ็นไอแสบ จำกัด



**รูปที่ 4.6-1 ผลการตรวจวัดระดับเสียงเฉลี่ย 24 ชั่วโมง ($L_{eq\ 24\ hr.}$) บริเวณท่าเทียบเรือ
ตรวจวัดระหว่างวันที่ 3-6 ตุลาคม 2568**



รูปที่ 4.6-2 ผลการตรวจวัดระดับเสียงสูงสุด (L_{max}) บริเวณท่าเทียบเรือ
ตรวจวัดระหว่างวันที่ 3-6 ตุลาคม 2568



ภาพที่ 4.6-1 การเก็บตัวอย่างระดับเสียงโดยทั่วไป

4.7 การคมนาคมขนส่ง

โครงการได้ทำการสรุปสถิติการเกิดอุบัติเหตุ บันทึกจำนวน ขนาด ประเภทวัตถุติด พร้อมทั้งวัน เวลา การจอดเทียบท่า และขนถ่ายของเรือที่เข้าเทียบท่า โดยโครงการได้เฝ้าระวัง ควบคุมการเกิดอุบัติเหตุ และมีมาตรการให้พนักงานปฏิบัติงานอย่างถูกต้องตามหลักวิธีที่ปลอดภัยอย่างเคร่งครัด ทุกครั้งที่เกิดอุบัติเหตุเกิดขึ้นจะมีการสอบสวนหาสาเหตุและกำหนดวิธีการป้องกันแก้ไขไม่ให้เกิดซ้ำและได้บันทึกจำนวน ขนาด และประเภทวัตถุติด รวมถึงวัน เวลาที่เรือเข้าจอดเทียบท่า และการขนถ่ายของเรือที่เข้าเทียบท่าโครงการเป็นประจำทุกเดือน รายละเอียดดังภาคผนวกที่ 11-12

4.8 อาชีวอนามัยและความปลอดภัย

การดำเนินการติดตามตรวจสอบด้านอาชีวอนามัยและความปลอดภัย มีดังนี้

- การตรวจสอบจำนวน ความพร้อมในการใช้งานอุปกรณ์ป้องกันและระงับอัคคีภัย
- การบันทึกสถิติการเกิดอุบัติเหตุ หรือบาดเจ็บจากการทำงาน
- การตรวจสอบสภาพพนักงาน

โครงการได้ทำการติดตั้งอุปกรณ์ป้องกัน และระงับอัคคีภัยบริเวณท่าเทียบเรือ โดยตรวจสอบให้อุปกรณ์อยู่ในสภาพดี พร้อมใช้งานอยู่เสมอ ทั้งได้เฝ้าระวังและควบคุมการเกิดอุบัติเหตุ และมีมาตรการให้พนักงานปฏิบัติงานอย่างถูกต้องตามหลักวิธีที่ปลอดภัยอย่างเคร่งครัด ทุกครั้งที่เกิดอุบัติเหตุเกิดขึ้นจะมีการสอบสวนหาสาเหตุและกำหนดวิธีการป้องกันแก้ไขไม่ให้เกิดซ้ำ รายละเอียดดังภาคผนวกที่ 11
กรณีการตรวจสอบสภาพพนักงาน โครงการจะดำเนินการตรวจปีละ 1 ครั้ง รายละเอียดดังภาคผนวกที่ 13